

COVID-19 : LEÇONS IMPORTANTES POUR LA COMMUNAUTÉ ROUTIÈRE ET DU TRANSPORT



Les conséquences de la COVID-19 sur le Réseau HELLASTRON en Grèce (Attica Tollway, Metamorphosis East Plaza, les 5 mars et 2 avril 2020 (d'après la présentation de Bill Halkia au séminaire de l'AIPCR du 8 avril 2020)

Patrick Malléjacq, Secrétaire général de l'AIPCR, et José Manuel Blanco Segarra, Secrétaire du Comité technique 1.1 de l'AIPCR sur la performance des administrations de transport.

Selon un article précédemment publié dans le magazine Routes/Roads de l'AIPCR et sur le rapport technique complet de l'équipe d'intervention COVID de l'AIPCR.

Introduction

La pandémie de la COVID-19 est une urgence sanitaire et sociétale mondiale qui demande des actions immédiates et efficaces à de nombreux égards. Dans ce contexte, le transport routier, un service essentiel au maintien de la circulation des travailleurs clés, des marchandises, des fournitures et des services, doit rester opérationnel. Une gestion de crise efficace demande de la coopération et de la coordination entre les différents acteurs, en incluant les décideurs gouvernementaux, les propriétaires et les exploitants routiers, les fournisseurs de services de transport public, de logistique et de mobilité, et les services d'urgence, tout en gardant au premier plan les préoccupations et la sécurité des employés, des usagers de la route et des clients.

L'AIPCR (Association mondiale de la Route) a rapidement mis en place une équipe d'intervention COVID-19 (CRT) chargée d'organiser le partage rapide des connaissances et des pratiques entre ses membres sur les impacts de la pandémie et la crise économique et sociale qui y est associée, et sur les réponses à y apporter. Dès mars 2020, l'équipe de réponses à propos de la COVID-19 de l'AIPCR a organisé une série de webinaires pour les praticiens et les experts pour partager leurs expériences, leurs connaissances, et certaines de leurs réponses les plus efficaces émergentes. Il est reconnu que, même si les pratiques courantes ne sont pas encore totalement validées, et que ce qui fonctionne dans certaines parties du monde peut ne pas être pertinent à l'échelle mondiale, ces expériences partagées peuvent être utiles lors de la gestion de crise, où une bonne idée maintenant pourrait sauver des vies, améliorer la résistance des entreprises et minimiser les interruptions de service, maintenant et à l'avenir.

Cet article présente certaines des observations et leçons clés de ces webinaires. Elles sont détaillées dans un rapport technique que l'AIPCR a publié en décembre 2020, disponible en téléchargement numérique, gratuit pour tous.

Les webinaires à propos de la COVID-19 de l'AIPCR

Au total, 23 webinaires internationaux ont été tenus entre le 25 mars et le 29 juillet 2020, en anglais, en français et en espagnol. Ils fournissent un aperçu de la situation actuelle de la COVID-19 dans différents pays; les problèmes rencontrés par les exploitants routiers et les administrations; des meilleures pratiques issues des rapports de l'AIPCR; des réponses émergentes en matière de planification, d'exploitation et de service client.

Ces webinaires incluent des présentations d'une centaine d'intervenants de toutes les régions du monde et touchent à tous les domaines pertinents pour les exploitants et les administrations routiers.

Figure 1 : Résumé des activités des webinaires à propos de la COVID-19 de l'AIPCR



SOURCE: Valentina Galasso pour l'équipe de réponses de la COVID-19 de l'AIPCR

L'AIPCR est également très fière que les organisations partenaires internationales aient accepté de participer à ses webinaires et aient pu partager leurs expériences et projets spécifiques.

Figure 2 : autres organismes participant aux webinaires sur le COVID-19 de l'AIPCR



SOURCE : Figure de la présentation de Christos Xenophontos (États-Unis) et de Valentina Galasso (Italie), webinaire de l'AIPCR du 29 juillet 2020

Une zone consacrée sur le site internet de l'AIPCR a été créée avec les copies de toutes les vidéos et des diapositives de présentation de tous les webinaires. Ces informations précieuses sont accessibles à tous, gratuitement, en français, en anglais et en espagnol. De plus, deux bulletins résumant les conclusions des webinaires ont été publiés et sont disponibles sur la bibliothèque virtuelle de l'AIPCR, et un rapport technique détaillé a été publié en décembre.

L'impact de la COVID-19 sur les routes et le transport routier

La pandémie mondiale actuelle de COVID-19 a frappé le monde entier en 2020 et a des impacts multiples et aigus qui vont au-delà d'une catastrophe classique. Au début du mois d'octobre 2020, le nombre de cas dans le monde a dépassé les 36,2 millions, avec plus de 1,05 million de morts. Cette crise est autant un effondrement économique et une catastrophe sociale qu'une urgence de santé publique, qui a entraîné un ralentissement dramatique des activités commerciales, l'arrêt des voyages internationaux et une forte augmentation de licenciements et de suppressions d'emplois. À la fin de l'année 2021, le PIB mondial devrait être 6,5% inférieur aux niveaux d'avant la crise et la reprise complète de certains secteurs devrait intervenir entre 2022 et 2024.

Les objectifs politiques autour de la COVID-19 ont évolué au cours de l'année 2020 dans beaucoup de pays. Le premier semestre de l'année a été marqué par ce que le FMI a appelé "le grand verrouillage", un ralentissement généralisé et intense des activités économiques et sociales, et des restrictions sur la mobilité personnelle et les voyages, à tel point qu'il a été demandé ou ordonné, en avril, à la moitié de la population mondiale de rester chez eux. Contenir l'infection reste un défi et d'une importance vitale. Les décideurs ont tenté, et tentent encore de rouvrir les commerces, en levant ou remplaçant les mesures de confinement nationales par des mesures locales. Le défi est de garantir la santé et la sécurité des travailleurs et des clients, tout en rétablissant la confiance des entreprises et des consommateurs et en donnant le stimulus économique et fiscal adéquat.

Afin d'aider à l'analyse de ce processus, l'équipe de réponses sur la COVID-19 de l'AIPCR a identifié trois phases, à la suite du premier confinement :

- **Rouvrir**, en gérant soigneusement les risques jusqu'à la disponibilité du vaccin et des traitements efficaces. Dans de nombreux pays, des confinements partiels ou totaux à court terme se poursuivent ; il est peu probable que la vie reprenne son cours "normal" dans un futur immédiat, voire proche.
- **Relance** des économies nationales et locales. Elle devrait s'étendre bien au-delà de 2021 et implique la livraison accélérée d'infrastructures, la recherche de technologies et d'autres outils de relance économique et de stratégie industrielle.
- **Revisite** de la manière dont le système de transport répondra aux besoins futurs, reflétant les impacts, les défis et les opportunités de la COVID-19 et d'autres agendas ; transformation et mise à l'épreuve des infrastructures et des services d'ici 2025 et au-delà. Cette phase a déjà commencé.

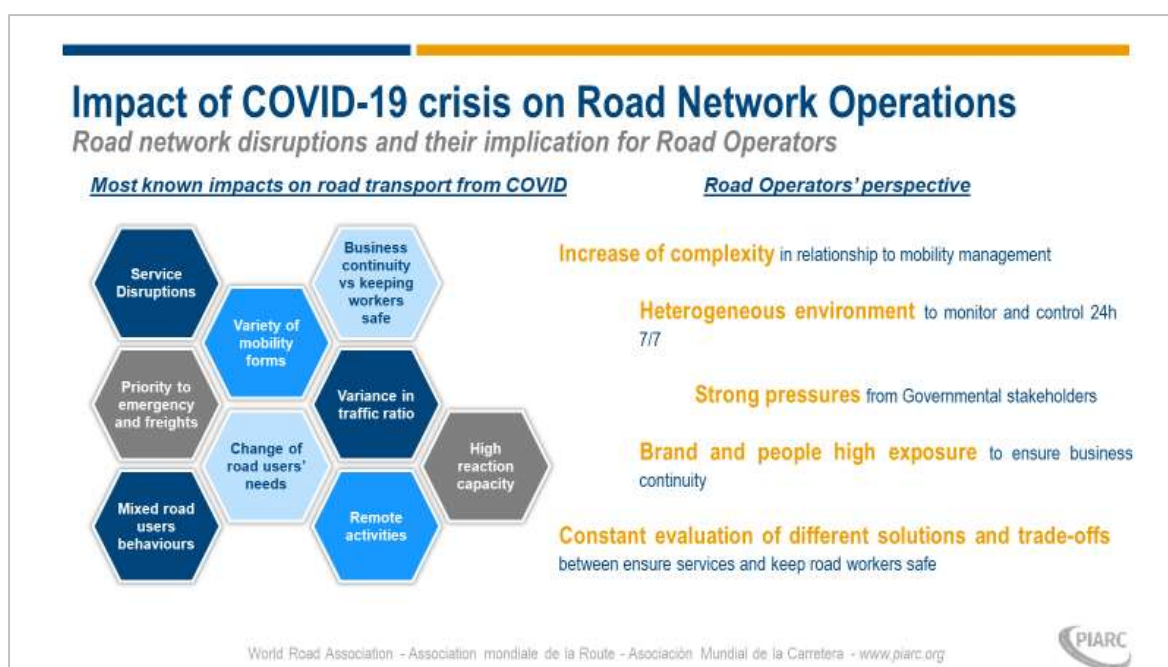
L'expérience a montré que ces phases peuvent avoir lieu simultanément, et non pas l'une après l'autre, mais elles restent un bon cadre d'analyse des priorités et des options. En effet, la pandémie fait toujours des ravages dans de nombreuses régions du monde. Les politiques publiques continuent d'évoluer à propos de l'endiguement de la COVID-19 et la promotion du rétablissement. Enfin et surtout, la perspective de vaccins efficaces est un signal fort d'espoir pour l'année 2021.

Forces et résistances du secteur routier

Les routes sont restées ouvertes pendant la pandémie. Le transport routier a été capable de maintenir la connectivité et de fournir une corde de sauvetage même dans les endroits les plus reculés. Cela est vrai pour le trafic de passagers comme pour le trafic de marchandises. En soi, il s'agit d'un succès important pour les administrations et les opérateurs routiers.

Les exploitants routiers ont été impactés dans tous les aspects de leur travail. La figure suivante montre les impacts les plus connus sur le transport routier et la perspective pour les opérateurs routiers :

Figure 3 : Impact dû à la COVID-19 sur les opérateurs des réseaux routiers



SOURCE : Figure de la présentation de Valentina Galasso (Italie) au webinaire de l'AIPCR du 29 juillet 2020

Les réseaux routiers sont une composante importante pour le bon fonctionnement de l'économie et la pandémie souligne la valeur stratégique et essentielle du transport routier pour la survie économique et sociale et le besoin inévitable de protéger les routes et leur gestion pour assurer la mobilité. La série des webinaires de l'AIPCR a permis d'identifier un certain nombre de bonnes pratiques dignes d'intérêt qui ont été mises en œuvre par différentes juridictions, à travers le monde.

Les mesures pour prévenir la transmission du virus ont eu un impact important sur la gestion des routes et du transport, mais aussi sur la chaîne d'approvisionnement. Si l'on compare les pandémies et les autres risques, l'environnement dans lequel s'effectue la gestion de la continuité des activités est très différent. En effet, le défi à relever en cas de pandémie consiste à poursuivre efficacement les activités de gestion des routes et des transports avec des ressources humaines et matérielles limitées et restreintes, tout en prenant des mesures pour faire face aux maladies infectieuses. Il convient de noter que l'apparition de pandémies et d'autres types de catastrophes pourraient se chevaucher. Ainsi, tel que l'indique le rapport de la CRT, "dans l'ère post-COVID, il sera plus que jamais nécessaire de se pencher sur la résistance des routes, des transports et des fonctions liées aux routes." Les paragraphes suivants exposent ce point plus en détail : développer un réseau routier résistant aux catastrophes (tunnels, ponts, remblais, etc.), sécuriser l'infrastructure routière en temps de crise, maintenir l'inspection et le diagnostic des routes grâce à des mesures appropriées et des technologies de mesure et de surveillance appropriées, partager l'information de manière dynamique (l'expansion significative des bases de données, de l'analyse des données et des capacités de traitement, y compris via les médias sociaux, offre une source majeure d'informations qui peuvent être exploitées) et partager les expériences pour créer des politiques, des procédures et de meilleures pratiques et pour préparer des scénarios de catastrophes combinées, en ce qui concerne les opérations de continuité des activités.

Le sujet de la résilience a été abordé lors des webinaires de l'AIPCR sur la COVID-19 dans le contexte de :

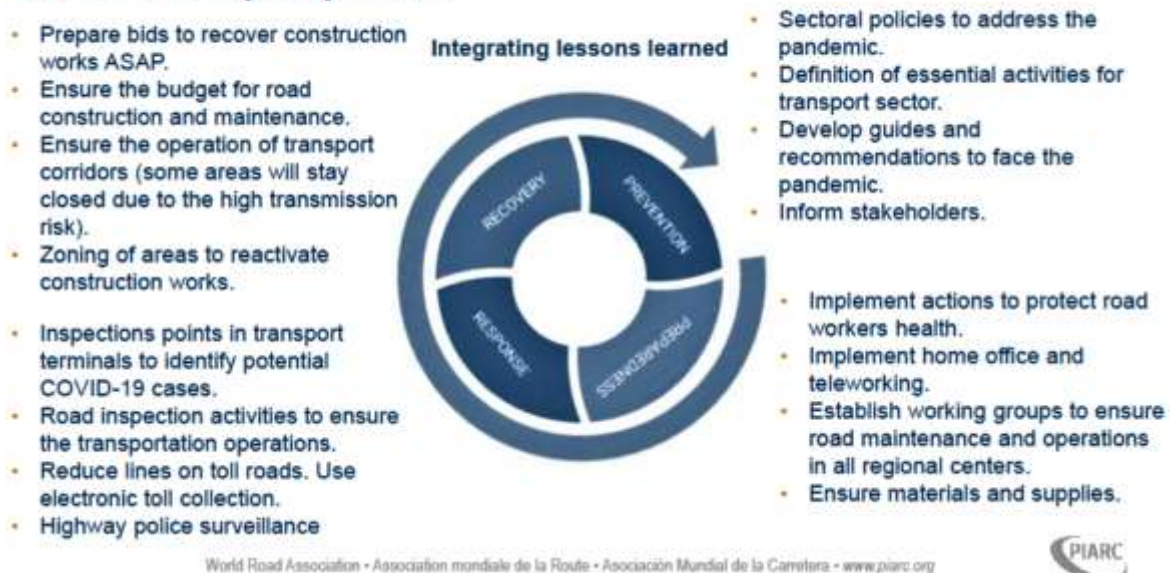
- La continuité des travaux de construction et d'entretien ;
- Les actions pour faire face à la pandémie dans une perspective de résilience, en se concentrant sur les corridors de transport, les restrictions dans les transports et les fermetures des municipalités, ainsi que les actions dans le transport de marchandises, les transports publics, les péages autoroutiers, le réseau routier national ou fédéral, le transport des passagers interurbain et la continuité des services de télécommunication et de radiodiffusion ;
- Les impacts généraux et les approches, les opérations du réseau routier, de fret et logistique, les travaux de construction et les impacts économiques et le planning de la résistance future ;
- Les implications à plus long terme au-delà de la crise immédiate dans le cadre du changement de comportement, plan de résistance des entreprises.

De plus, en juillet 2020, les membres du CT 1.4 de l'AIPCR "changement climatique et résistance des réseaux routiers" et le CRT de l'AIPCR ont publié un article dans The Resilience Shift intitulé "Un moment charnière pour le secteur du transport - et les leçons pour la résilience".

Comme illustré dans la figure suivante, il est nécessaire d'intégrer les leçons apprises d'une perspective de résilience. Les pandémies futures et n'importe quelle nouvelle menace inconcevable feront face (et devront faire face) à des administrations de transport mieux préparées, en renforçant leur flexibilité et leur capacité à reconnaître et à choisir les mesures les plus durables.

Figure 4 : une perspective résiliente

A resilience perspective



SOURCE : Figure de la présentation de Roberto Aguerrebere et Juan Fernando Mendoza Sánchez (Mexique) au webinaire de l'AIPCR du 13 mai 2020

Les pratiques partagées sont très pertinentes puisque nous sommes toujours obligés de nous adapter aux nouvelles circonstances tant que perdure la réalité déstabilisante actuelle qui affecte la vie personnelle, sociale, professionnelle et économique des travailleurs, des individus, des communautés, des entreprises, des administrations et des pays.

Les organisations routières et les organisations de transport ont démontré leur vitesse de réaction et d'adaptabilité pour maintenir les activités quotidiennes dans les bureaux, les inspections routières, les maintenances des routes (par leurs propres moyens, en sous-traitance ou en concession), continuer à gérer les actions routières et atténuer le plus possible les impacts sur la chaîne d'approvisionnement et la productivité, tout en collaborant avec de nombreuses autres agences et parties prenantes.

Les employés du secteur routier ont continué leurs tâches dans des conditions de perturbation professionnelle et personnelle aigües et accompagnées, dans le secteur privé, d'un stress considérable, de mises au chômage technique et de licenciements. Les impacts sur la vie personnelle et professionnelle de beaucoup travaillant dans le secteur ont été sans précédent : il est nécessaire de mettre en place de nouveaux rôles, de trouver des solutions de contournement aux problèmes et d'innover pour continuer à faire le travail. Les travailleurs routiers méritent la reconnaissance et l'appréciation du public, et des leçons sont à tirer de cette flexibilité.

Conclusions clés et espaces de recommandations

Pour les routes et le transport routier, la COVID-19 a présenté des défis spécifiques :

Comment les routes et le transport routier peuvent-ils aider à surmonter les pandémies ?

Comment les routes et le transport routier peuvent-ils aider à lutter contre la crise économique et à évoluer vers une "nouvelle normalité" ?

Comment adapter les politiques et initiatives à plus long terme dans le domaine des routes et du transport routier pour faire face aux nouvelles réalités et aux défis présentés par la COVID-19 ?

(Oscar de Buen, ancien président de l'AIPCR, séminaire du 29 juillet 2020)

Le rapport détaillé de l'AIPCR est basé sur le programme approfondi des webinaires. Il présente les conclusions et les recommandations pour tous les opérateurs et administrations routiers ; la plupart d'entre elles sont applicables dans tous les pays.

Déclaration d'urgence

- Les autorités mandatées avec des pouvoirs d'urgence appropriés
- Être préparé à délivrer les ordres et les instructions d'interprétation pour assurer la provision des services essentiels pour la protection des personnes, des propriétés et des lieux, et maintenir l'activité dans les secteurs économiques clés (essentiels)

Mesures économiques pour soutenir les entreprises

- Mettre en place les recommandations pour les contrats, spécifiquement pour les PPP
- Plan de maintien de l'activité routière et de la continuité des commerces
- Atténuer les conséquences économiques et financières de la réduction du trafic

Les travaux routiers

- Être vigilant et agile
- Dans certaines mesures, accélérer certains travaux d'entretien pour profiter des faibles volumes, les opérations étant ajustées en fonction de la baisse du trafic
- Garantir l'accès aux ressources adéquates pour s'assurer que le travail peut continuer
- Étudier la possibilité de constituer des stocks stratégiques de matériaux qui pourraient se raréfier en cas de perturbation mondiale des chaînes d'approvisionnement

Données

- Considérer les données comme un élément de grande valeur pour les organisations du transport routier
- Reconnaître la nécessité des informations en temps réel pour répondre aux besoins des usagers et des opérateurs
- Évaluer le pouvoir des partenariats dans la collecte et la gestion des données afin de stimuler l'innovation par le transport routier

Sécurité

- Reconnaître que la sécurité physique et la cybersécurité sont essentielles à l'application des concepts en lien avec la résilience : préparer, prévenir, protéger, répondre, récupérer
- Augmenter la sécurité des systèmes informatiques

Gestion des désastres et résilience

- Traiter la résilience des routes, des transports, des fonctions liées à la route, les connexions avec les autres modes de transports et des connexions avec les autres parties prenantes dans leur ensemble
- Développer un réseau routier résistant aux désastres, sécurisant l'infrastructure routière en temps de crise
- Appliquer le modèle « préparation, réponse, rétablissement, prévention/adaptation »

- Être préparé à être confronté à des désastres supplémentaires tout en faisant face à une pandémie

Passager et transport public

- Rétablir la confiance des citoyens dans les transports collectifs (de masse) publics
- Analyser le changement du paysage urbain
- Se renseigner sur les moyens d'intégrer une certaine flexibilité dans les infrastructures que nous construisons afin de tenir compte de la dynamique de mobilité et des attentes changeantes et incertaines auxquelles notre clientèle est confrontée.
- Analyser la manière dont les STI peuvent aider le transport public à offrir un service plus fiable

Fret et logistique

- Mettre en place des recommandations/accords au niveau national ou international pour conserver le transport des marchandises en mouvement pendant les pandémies - maintenir les réseaux routiers et les installations clés ouverts et opérationnels
- Préparer et appliquer les amendements aux lois/régulations afin d'être plus flexible au sujet des exceptions pendant les pandémies et autres perturbations
- Soutenir la transition numérique pour les solutions STI en logistique et en transport de marchandises pour réduire les processus physiques de manutention et de contrôle et minimiser les obstacles sur les flux de trafic
- Donner la priorité aux investissements dans les corridors de fret clés pour la reprise économique et les bonnes conditions structurelles pour le transport routier de marchandises à longue distance

Systèmes de transport intelligents

- Se concentrer sur l'intégration et la gestion du réseau routier avec une approche faite de bout en bout et centrée sur l'utilisateur
- Considérer les solutions de STI à coûts réduits comme une option valide pour les opérations de réseau routier, pour tous les pays et pour les petites et grandes juridictions. Les STI n'ont pas besoin d'être coûteux pour être efficaces.
- Même dans les STI : Ne pas réinventer la roue, et viser plutôt de bénéficier des expériences et des connaissances des autres

Sécurité routière

- Reconnaître les situations à risques créés par la crise
- Identifier les mesures locales ou à l'échelle du réseau pour des améliorations potentielles de sécurité routière
- Éduquer et informer

Service hivernal

- Mettre en place des mesures de précaution renforcées pour protéger les travailleurs
- Apprendre des autres et employer les techniques utilisées par les agences de l'hémisphère sud lors de la première vague de la pandémie

Main-d'œuvre

- Rendre hommage aux travailleurs de la route

- Appliquer les protocoles sanitaires et de sécuritaire avec précaution
- Concevoir les processus du télétravail avec précaution
- Appliquer les facteurs de réussite pour permettre aux femmes de continuer à s'épanouir au travail
- Utiliser la technologie judicieusement

Une série d'actions de mise en œuvre est également présentée pour la communauté routière :

Surveiller la nouvelle norme en matière de transport

- À quoi va ressembler la demande de transport à partir de maintenant, en incluant le télétravail ?
- Comment pouvons-nous intégrer une part d'incertitude dans nos modèles et nos processus ?
- Faire encore plus attention aux besoins des usagers afin d'être plus "tourné vers le client"
- Ne pas perdre de vue les attentes de la société avant l'adoption de la directive COVID concernant les émissions de gaz à effet de serre, la rentabilité, la résilience et les niveaux de service... Elles sont toujours d'actualité.

Contribuer à la relance économique

- Reconnaître que les routes sont essentielles pour l'économie et les sociétés (elles sont restées ouvertes pendant la crise ; le transport routier des marchandises a fonctionné)
- Inclure des investissements pour les infrastructures routières ou le transport routier dans les plans de relance économique nationaux autour de la COVID

Comblent les lacunes en matière de preuves / évaluer

- Évaluer toutes les mesures qui ont été mises en place dans l'urgence pendant la crise
- Identifier les besoins actuels des usagers et les exigences des politiques ; par exemple, ce qu'est la "nouvelle normalité"

Connaissances partagées

- Promouvoir l'utilisation de toutes les connaissances disponibles
- S'engager avec les PRFM en particulier
- Continuer à fournir un outil de mise en réseau permettant aux gens de se connecter
- Analyser le sondage de l'AIPCR, le renouveler si nécessaire

Remarques finales

Figure 5 : Modèles de mobilité à la suite de la COVID-19



SOURCE : Figure de la présentation de Dennis Ganendra (Malaysie) au webinaire de l'AIPCR du 13 mai 2020 ; et présenté par Caroline Evans (Australie) lors de sa présentation au webinaire de l'AIPCR du 29 juillet 2020

La pandémie se poursuit, et par conséquent, les conséquences ne sont pas encore totalement définies sur l'ensemble du cycle et les objectifs des politiques publiques continuent d'évoluer pour contenir le virus et favoriser le rétablissement. Dans le secteur routier et des transports, un grand nombre de réponses ont été adoptées avec des degrés variés d'application et de réussite, mais il reste à déterminer ce qui constitue la meilleure pratique et ses circonstances.

Dans de nombreuses régions du monde, la relance économique est maintenant une priorité dans le programme politique. Les routes et la construction des routes sont idéalement placées pour jouer un rôle majeur dans les plans d'investissements, non seulement car le secteur est essentiel pour le tissu social et économique de la société, mais aussi, car la construction des routes est un pourvoyeur d'emplois qui peut aider à lutter contre le chômage.

Pour l'avenir, nous avons l'opportunité de repenser le monde post-COVID. Il s'agit notamment d'accélérer les tendances clés, telles que la numérisation, les services en ligne, et l'automatisation, ainsi que de renouveler l'engagement de s'attaquer, avec une nouvelle détermination, aux défis urgents de la pré-pandémie, tels que la congestion, la pollution, et le changement climatique. Cela signifie qu'il faut reconfigurer les systèmes et les services de transport et routiers afin de favoriser une meilleure récupération, plus verte, qui soutient les communautés plus durables, plus résilientes et plus heureuses. À l'aube de 2021, nous devrions regarder au-delà des épreuves d'aujourd'hui, et nous employer à bien nous préparer pour la construction de l'économie et la société de demain.

Ces questions, et la manière dont elles sont traitées dans le monde étaient le sujet du webinaire de la nouvelle saison de l'AIPCR, qui a eu lieu le 30 septembre, en espagnol. À la suite de ses activités initiales, l'AIPCR continue d'organiser d'autres webinaires, en y intégrant de nouveaux pays, organisations et domaines d'intérêt. Il est également prévu que plus de vingt comités techniques et groupes de travail de l'AIPCR reprennent les questions pertinentes sur la COVID-19 pour les sujets et lignes directrices de leurs enquêtes, selon les besoins.

Preuve de l'importance que l'AIPCR attache à la résilience et pour refléter les grandes tendances qui impactent le secteur routier, il a été décidé d'élargir les thèmes du prochain congrès de viabilité

hivernale, qui se tiendra à Calgary (Canada), pour y inclure la résilience ; ce sera donc le XVI^e Congrès mondial de la viabilité hivernale et de résilience routière.

Toutes les personnes intéressées sont invitées à contacter l'AIPCR.

Références

<https://www.piarc.org/en/News-Agenda-PIARC/Coronavirus-PIARC-and-Covid-19>

<https://www.piarc.org/en/order-library/34613-en-COVID-19:%20initialimpacts%20and%20responses%20to%20the%20pandemic%20from%20road%20and%20transport%20agencies>